

AIŠKINAMASIS RAŠTAS

1. Bendra informacija

Techninis projektas „Jaunimo centro Šv. Stepono g. 41, Vilniuje, rekonstravimo, Sklypo tvarkymo, Šv. Stepono gatvės bei vandentiekio, buitinių ir paviršinių nuotekų tinklų nuo Šopeno g. iki Geležinkelio ir Algirdo g., sankryžos, Vilniuje, rekonstravimo projektas“ buvo parengtas 2023-ais metais ir gautas statybą leidžiantis dokumentas Nr. LRS-01-230307-00027.


Pradėjus realizuoti projekto sprendinius, atsirado poreikis atskirti pagal detaliuosius ekogeologinius tyrimus ir grunto sutvarkymo projektą (UAB „Geoinžinerija“) užterštos teritorijos valymo ir tvarkymo darbų etapą, Šv. Stepono skvero tvarkymo etapą ir Šv. Stepono gatvės (iki Šopeno gatvės) tvarkymo etapą, pagal tai atnaujinant prisijungimo sąlygas, atliekant geologinius ir žvalgomuosius archeologinius tyrimus Šv. Stepono gatvėje bei patikslinant Šv. Stepono skvero želdinių inventorizavimą.

Tuo tikslu Vilniaus miesto savivaldybės administracijos Infrastruktūros grupės 2024-08-23 užsakymu Nr. A197 – 1473/24(3.3.2.26E-INF) su 2024-10-15 papildymu Nr. A121-29416/24(2.1.19E-INF) rengiama ši projektinė dokumentacija.

Vadovaujantis LR Statybos įstatymo 6 straipsnio 4 punktu ir statybos techninio reglamento STR 1.04.04:2017 „Statinio projektavimas, projekto ekspertizė“ 1 priedo reikalavimais patvirtiname, kad projekto sprendiniai nepažeidžia valstybės, visuomenės ir trečiųjų asmenų interesų.

2. Statytojas (Užsakovas)

Vilniaus miesto savivaldybė, kodas 111109233, Konstitucijos pr. 3, LT-09601 Vilnius, tel. (8-5) 211 2000, el. p. savivaldybe@vilnius.lt.

	0	2024		
LAIDA	IŠLEIDIMO DATA	LAIDOS STATUSAS, KEITIMO PRIEŽASTIS (JEI TAIKOMA)		
KVAL. PATV. DOK. NR.		ID Vilnius	Statinio projekto pavadinimas	
			VP-24-207. JAUNIMO CENTRO ŠV. STEPONO G. 41, VILNIUJE, REKONSTRAVIMO, SKLYPO TVARKYMO, ŠV. STEPONO GATVĖS BEI VANDENTIEKIO, BUITINIŲ IR PAVIRŠINIŲ NUOTEKŲ TINKLŲ NUO ŠOPENO G. IKI GELEŽINKELIO IR ALGIRDO G., SANKRYŽOS, VILNIUJE, REKONSTRAVIMO PROJEKTO UŽTERŠTO GRUNTO TVARKYMO PLANO PATIKSLINIMAS, TOPONUOTRAUKOS ATNAUJINIMAS, ŽELDINIŲ INVENTORIZAVIMO IR ŠALINAMŲ ŽELDINIŲ SCHEMOS ATNAUJINIMAS, PRISIJUNGIMO SĄLYGŲ ATNAUJINIMAS (ATSKIRAI SKVERUI IR GATVEI) BEI PAPILDOMI ŠV. STEPONO GATVĖS ARCHEOLOGINIAI IR GEOLOGINIAI TYRIMAI	
A 874 0605 (26)-ŽPV- 22			Statinio numeris ir pavadinimas	Laida
			BENDROJI DALIS	0
			AIŠKINAMASIS RAŠTAS	
LT	Statytojas ir (arba) užsakovas	Vilniaus miesto savivaldybė	Dokumento žymuo	Lapas
				VP-24-207-00-TP-Ž-AR
				1
				11

3. Projektuotojas

UAB „ID Vilnius“, kodas 123615345, Lvivo g. 25-102, LT-09320 Vilnius, tel. (8 5) 211 2446, el. p. info@idvilnius.lt.

Statinio projekto vadovas –
Želdinių projekto dalies vad
@idvilnius.lt

4. Normatyviniai, kiti dokumentai ir duomenys

Privalomieji dokumentai, normatyviniai dokumentai ir kiti duomenys, kuriais vadovaujantis parengta ši projekto dalis:

- Nr. 33-1151 Lietuvos Respublikos Vyriausybės nutarimas 2008-03-20 „Dėl Kriterijų, kuriuos atitinkantys medžiai ir krūmai priskiriami saugotiniams želdiniams, patvirtinimo“

Galiojanti suvestinė redakcija nuo 2022-12-24

- Nr. D1-193 Lietuvos Respublikos Aplinkos Ministro įsakymas 2010-03-10 „Dėl Želdinių apsaugos, vykdant statybos darbus, taisyklių patvirtinimo“

Galiojanti suvestinė redakcija nuo 2022-12-24

- Nr. X-1241, 2007 birželio 28 d. Lietuvos respublikos želdynų įstatymas;

Galiojanti suvestinė redakcija nuo 2021-11-01

- Statybos techninis reglamentas „Statinio projektavimas, projekto ekspertizė“ STR 1.04.04:2017;

Galiojanti suvestinė redakcija nuo 2022-05-02;

- Statybos techninis reglamentas 2.06.04:2014 „Gatvės ir vietinės reikšmės keliai. Bendrieji reikalavimai“.

Galiojanti suvestinė redakcija nuo 2022-03-11

- Nr. D1-983 Lietuvos Respublikos Aplinkos Ministro įsakymas 2011-12-16s „Dėl Sodmenų kokybės reikalavimų patvirtinimo“ (Nr.D1-674, 2007-12-14);

Galiojanti suvestinė redakcija nuo 2021-11-01

- Nr. D1-717 Lietuvos Respublikos Aplinkos Ministro įsakymas 2007-12-29 „Medžių ir krūmų veisimo, vejų ir gėlynų įrengimo taisyklės“

Galiojanti suvestinė redakcija nuo 2022-01-20

- Nr. D1-5, Lietuvos Respublikos Aplinkos Ministro įsakymas 2008-01-08 „Želdynų ir želdinių inventorizavimo ir apskaitos taisyklės“
- Nr. D1-45, Lietuvos Respublikos Aplinkos Ministro įsakymas 2008-01-18 „Medžių ir krūmų, vandens telkinių, esančių želdynuose, priežiūros taisyklės“

Galiojanti suvestinė redakcija nuo 2022-11-30;

- Vilniaus miesto savivaldybės administracijos direktoriaus įsakymas 2021-09-16 „Dėl medžių priežiūros rekomendacijų Vilniaus mieste“. Priedas Nr. 30-2517/21
- [Automobilių kelių žemės darbų atlikimo ir žemės sankasos įrengimo taisyklės JT ŽS 17](#), patvirtintos Lietuvos automobilių kelių direkcijos prie Susisiekimo ministerijos direktoriaus 2017 m. balandžio 3 d. įsakymu Nr. V-111.
- Lietuvos standartas LST 1331:2015 „Gruntai, skirti keliams ir jų statiniams. Klasifikacija“.

Dokumento žymuo	Lapas	Lapų	Laida
VP-24-207-00-TP-Ž-AR	3	10	0

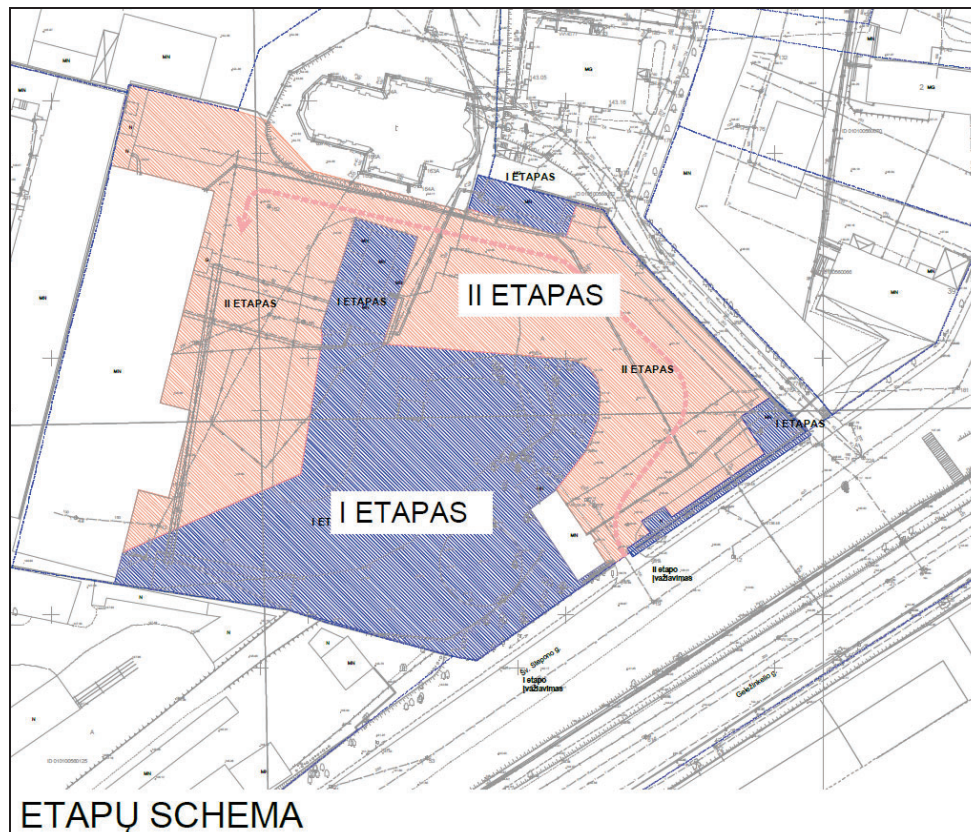
5. Sprendiniai

2022 m. techninio projekto „Jaunimo centro Šv. Stepono g. 41, Vilniuje, rekonstravimo, Sklypo tvarkymo, Šv. Stepono gatvės bei vandentiekio, buitinių ir paviršinių nuotekų tinklų nuo Šopeno g. iki Geležinkelio ir Algirdo g., sankryžos, Vilniuje, rekonstravimo projektas“ sudėtyje buvo parengtas Ūv. Stepono skvero ir Šv. Stepono gatvės nuo Šopeno iki geležinkelio ir Algirdo gatvių sankryžos teritorijos tvarkymo planas (UAB „Geoinžinerija“), kuriame numatytos priemonės skvero teritorijos užteršto grunto sutvarkymui.

Numatant grunto tvarkymą atlikti atskirai, prieš pradėdant įgyvendinti kitus techninio projekto sprindinius, atsirado poreikis patikslinti grunto sutvarkymo darbų apimtį apjungiant su techninio projekto darbais, kurie susiję su grunto tvarkymo etapu.

2024-11-06 bendrame su Vilniaus vystymo kompanijos specialistais nuotoliniame pasitarime buvo patikslintos apimtys ir darbai, kurie turėtų atsispindėti rengiamoje projektinėje dokumentacijoje. Buvo nutarta, kad grunto utilizavimo ir naujo grunto atvežimo darbai turėtų būti vykdomi dviem etapais, pradėdant nuo užterštos zonos. Pirmame etape atitverčiama pirmo etapo teritorija, griunami statiniai ir jų liekanos, išvežamas ir utilizuojamas užterštas gruntas, šalinami želdiniai bei užpilamas smėlingas ir gerai drenuojanti gruntas. Grunto tvarkymo specifikacija pateikiama šios dokumentacijos sudėtyje.

Ten, kur užteršto grunto nėra, žemės kasimo darbų netikslinga vykdyti iki tol, kol nebus pradėti pagrindiniai skvero tvarkymo darbai. Taigi ir senų inž. tinklų, kurie turėtų būti demontuojami, nėra prasmės su užteršto grunto tvarkymo projektu realizavimu atkasinti. Antrame grunto tvarkymo etape numatomas asfalto dangos išardymas, tačiau reikėtų įvertinti, kad būtų užtikrintas patekimas prie pastato Šv. Stepono g. 41 („CityWave“) ir bažnyčios.



Dokumento žymuo	Lapas	Lapų	Laida
VP-24-207-00-TP-Ž-AR	3	10	0

6. Suvestinis sąnaudų kiekių žiniaraštis

Poz., eil. Nr.	Pavadinimas ir techninės charakteristikos	Žymuo	Mato vnt.	Kiekis	Pastabos
1.	TVARKOMOS TERITORIJOS RIBOS		m ²	10666	
1.1.	I etapas		m ²	3750	
1.2.	II etapas		m ²	6916	
2.	PARUOŠIAMIEJI DARBAI				
2.1.	Ištisinis asfalto dangos ardymas, asfalto dangos ardymas prie gatvės bordiūrų ir išvežimas (priimamas storis – 0,08 m)		m ²	1400	
2.2.	Metaliųjų konstrukcijų demontavimas ir išvežimas		t	4	
2.3.	G/B konstrukcijų demontavimas ir išvežimas: perdanga ir pamatai (požeminis sandėlis)		m ³	50	
2.4.	G/B konstrukcijų demontavimas ir išvežimas (požeminis statinys)		m ³	15	
2.5.	G/B pamatų ardymas ir išvežimas		m ³	37	
2.6.	Išvalomas bitumo telkinys (požeminis statinys)		m ³	8	
2.7.	Mūrinės tvoros demontavimas ir išvežimas (dalis gali būti G/B konstrukcijos)		l/m	79m/2,2m	
2.8.	Užteršto grunto iškasimas ir išvežimas (ties griauamu sandėliu)		m ³	1824	
2.9.	Užteršto grunto iškasimas ir išvežimas (ties smalos katilu)		m ³	2300	
2.10.	Užteršto grunto iškasimas ir išvežimas (ties ardomomis metalinėmis konstrukcijomis)		m ³	216	
3.	MŪRINIO PRIESTATO NR. 1 DEMONTAVIMAS				
3.1.	Plytų mūro konstrukcijų demontavimas ir išvežimas		m ³	150	
3.2.	G/B stogo konstrukcijos demontavimas ir išvežimas		m ³	60	
3.3.	Bituminės stogo dangos demontavimas ir išvežimas		m ²	80	
3.4.	G/B pamatų demontavimas ir išvežimas		m ³	80	
4.	MŪRINIO PRIESTATO NR. 2 DEMONTAVIMAS				
4.1.	Plytų mūro konstrukcijų demontavimas ir išvežimas		m ³	35	
4.2.	G/B stogo konstrukcijos demontavimas ir išvežimas		m ³	10	
4.3.	Bituminės stogo dangos demontavimas ir išvežimas		m ²	33	
4.4.	G/B pamatų demontavimas ir išvežimas		m ³	12	
5.	SMALOS KATILO DEMONTAVIMAS				
5.1.	G/B stogo konstrukcijos demontavimas ir išvežimas		m ³	58	
5.2.	G/B sienų demontavimas ir išvežimas		m ³	12	
5.3.	Sienų nuvalymas iš vidaus ir išorės (mechaniniu ir rankiniu būdu)		m ²	620	
5.4.	Bitumo išsiurbimas ir išvežimas		m ³	300	
5.5.	Išvalomas bitumo telkinys (požeminis statinys)		m ³	8	
6.	ŽEMĖS DARBAI				
6.1.	Atvežamas gruntas ir jo užpylimas, tankinimas (vietoje išvežto užteršto grunto ties griauamu sandėliu). Įrengiama iš smėlingo, gerai drenuojančio grunto.		m ³	1824	
6.2.	Atvežamas gruntas ir jo užpylimas, tankinimas (vietoje išvežto užteršto grunto ties smalos katilu). Įrengiama iš smėlingo, gerai drenuojančio grunto.		m ³	1688	
6.3.	Atvežamas gruntas ir jo užpylimas, tankinimas (vietoje išvežto užteršto grunto ties ardomomis metalinėmis konstrukcijomis). Įrengiama iš smėlingo, gerai drenuojančio grunto.		m ³	94	

Dokumento žymuo	Lapas	Lapų	Laida
VP-24-207-00-TP-Ž-AR	3	10	0

Poz., eil. Nr.	Pavadinimas ir techninės charakteristikos	Žymuo	Mato vnt.	Kiekis	Pastabos
6.4.	Atvežamas gruntas ir jo užpylimas, tankinimas (vietoje demontuojamų pamatų ir požeminių statinių). Įrengiama iš smėlingo, gerai drenuojančio grunto.		m ³	300	
7.	ŽELDYNŲ ŠALINIMAS/GENĖJIMAS				
7.1.	Kietų veislių medžių nuo 8 iki 16 cm diametro kirtimas, supjaustymas, pakrovimas į autosavivarčius ir išvežimas rangovo pasirinktu atstumu		Vnt.	78	
7.2.	Kietų veislių medžių nuo 16 iki 24 cm diametro kirtimas, supjaustymas, pakrovimas į autosavivarčius ir išvežimas rangovo pasirinktu atstumu		Vnt.	19	
7.3.	Kietų veislių medžių nuo 24 iki 32 cm diametro kirtimas, supjaustymas, pakrovimas į autosavivarčius ir išvežimas rangovo pasirinktu atstumu		Vnt.	20	
7.4.	Kietų veislių medžių nuo 32 cm diametro kirtimas, supjaustymas, pakrovimas į autosavivarčius ir išvežimas rangovo pasirinktu atstumu		Vnt.	2	
7.5.	Reto tankumo krūmų ir medžių iki 8 cm diametro skersmens želdinių plotų šalinimas		m ²	365	
7.6.	Vidutinio tankumo krūmų ir medžių iki 8 cm diametro skersmens želdinių plotų šalinimas		m ²	165	
7.7.	Želdinių ploto valymas, šviesinimas ir retinimas, šalinant vidutinio tankumo medžius iki 8 cm diametro skersmens ir krūmus		m ²	386	
7.8.	Medžių kelmų rovimas, pakrovimas į autosavivarčius ir išvežimas rangovo pasirinktu atstumu		Vnt.	73	
7.9.	Lapuočių medžių genėjimas dirbant iš autobokštelio, kai medžio diametras iki 10 cm		Vnt.	48	
7.10.	Lapuočių medžių genėjimas dirbant iš autobokštelio, kai medžio diametras nuo 11 iki 20 cm		Vnt.	37	
7.11.	Lapuočių medžių genėjimas dirbant iš autobokštelio, kai medžio diametras nuo 21 iki 30 cm		Vnt.	4	
7.12.	Lapuočių medžių genėjimas dirbant iš autobokštelio, kai medžio diametras nuo 31 iki 40 cm		Vnt.	1	
7.13.	Lapuočių medžių genėjimas dirbant iš autobokštelio, kai medžio diametras nuo 61 iki 70 cm		Vnt.	1	
7.14.	Lapuočių medžių genėjimas dirbant iš autobokštelio, kai medžio diametras nuo 100 cm		Vnt.	1	
7.15.	Nugenėtų šakų pakrovimas į autosavivarčius ir išvežimas rangovo pasirinktu atstumu				

*Konstrukcijų demontavimo kiekis yra preliminarus, darbų apimtis tikslinama su projekto autoriais. Darbų eiliškumas turi būti suderintas su pastatą (Šv. Stepono g. 41) eksploatuojančia įmone „Citywave“.

** Grunto iškasimas numatytas turėtų būti vykdomas pagal nustatytą darbų etapiškumą.

Kitos pastabos:

1. Kertamų želdinių kiekiai detalizuoti atskirame želdinių žiniaraštyje.
2. Ardomų dangų ir statinių kiekius statybinė organizacija turi patikslinti nuvykusi į objekto vietą.
3. Žiniaraščiuose pateikti medžiagų kiekiai yra orientaciniai. Statybinė organizacija turi patikslinti medžiagų sąnaudų žiniaraščius pagal projekte pateiktus brėžinius.
4. Atvežamo ir supilamo grunto paviršius per 0,3 m turi būti sutankintas mechaniniu būdu pagal TS.

Dokumento žymuo	Lapas	Lapų	Laida
VP-24-207-00-TP-Ž-AR	3	10	0

7. Aktualios techninės specifikacijos

ŽEMĖS SANKASOS ĮRENGIMO DARBAI

7.1. Įvadas (bendrieji nurodymai)

Šiame TS skyriuje pateikti reikalavimai žemės darbų atlikimui ir žemės sankasos įrengimui (įskaitant naudojamiems statybos produktams, sankasos įrengimo darbams, šių darbų kontrolei ir priėmimui).

7.2. Bendrieji reikalavimai

7.2.1. Parengiamieji ir lydimieji darbai

Jei teikiant alternatyvų pasiūlymą būtina įvertinti teritorijos (statybos) vietos sąlygas, tai yra tiekėjo atsakomybė.

Rangovas privalo susipažinti su vietovės sąlygomis.

Statybvietėje teritorijos dalys atitvertos pagal pateiktą schemą.

Gruntas turi būti taip užpilamas ir sutankinamas, kad būtų įvykdyti TS nurodyti reikalavimai.

Statybos darbams naudojami plotai visą laikotarpį turi būti laikomi tvarkingos būklės. Reikia pasirūpinti, kad nebūtų pažeidžiami besiribojantys plotai ir statiniai, taip pat želdiniai.

7.2.2. Kasimas ir pakrovimas

Bendrosios nuostatos. Gruntai ir uolienos taip atskiriamos, pakraunamos, pervežamos ir įrengimo vietoje ar tarpiniame sandėlyje išpilamos taip, kad nebūtų pakenkta jų statybinėms savybėms. Jei iškasant pasitaiko gruntai, uolienos ar kitos skirtingo tinkamumo medžiagos ir jei jų panaudojimas turi būti skirtingas, tai jos atskiriamos ir toliau naudojamos atskirai.

Transportavimas. Grunto transportavimo metodus, technologinių procesų seką nustato, mechanizmus parenka Rangovas pagal savo kompetenciją, kurią apibrėžia jų taikomos statybos taisyklės. Rangovo taikomos statybos taisyklės neturi prieštarauti JT ŽS 17 taisyklių nurodymams.

Naudojant hidraulinį grunto supylimo būdą, grunto kasimas, gabenimas ir paskleidimas priklauso tam pačiam darbo procesui.

7.2.3. Įrengimas ir sutankinimas

Darbu atlikimas. Žemės sankasos įrengimas vadovaujantis JT ŽS 17 VIII skyriaus, antrojo skirsnio reikalavimais.

Reikalavimai sutankinimui. Kelių ir takų žemės sankasos natūralūs ir supilti gruntai turi būti taip sutankinti, kad būtų įvykdyti žemiau pateiktoje lentelėje nurodyti sutankinimo rodiklio reikalavimai.

1. Lentelė. Sutankinimo reikalavimai natūraliesiems ir supiltiniams gruntams

Tankinamos žemės sankasos dalis	Gruntų grupės	D _{Pr} , %	Na, %
Viršutinė dalis iki 1 m gylio pylimuose ir 0,5 m gylio iškasose	ŽG, ŽP, ŽB, SB, SG, SP ŽD, ŽM, SD, SM	100	
Apatinė pylimo dalis nuo 1 m gylio iki pylimo pado	ŽG, ŽP, ŽB SB, SG, SP ŽD, ŽM, SD, SM	98	
Viršutinė dalis iki 0,5 m gylio pylimuose ir iškasose	ŽD _o , ŽM _o , SD _o , SM _o , D ^{*)} , M ^{*)} , OK ³⁾	97	12 ⁴⁾
<p>^{*)} Žymenys D ir M žymi DL, DV, DR ir ML, MV, MR grupių gruntuos pagal LST 1331. ³⁾ Leidžiama naudoti tik vietiniams keliams ir atlikus tinkamumo bandymus. ⁴⁾ Kai gruntai nėra sustiprinti arba nėra atliktas kvalifikuotas pagerinimas, tankinant vandeniu jautrius įvairiagrūdžius ir smulkiagrūdžius gruntuos, rekomenduojama oro porų kiekiu 10 % didžiausiam kvantiliui taikyti 8 % reikalavimą.</p>			

Sutankinimo reikalavimai, užpilant pamatų duobes ir tranšėjas, nurodyti JT ŽS 17 VIII skyriuje.

Dokumento žymuo	Lapas	Lapų	Laida
VP-24-207-00-TP-Ž-AR	3	10	0

8. Esamų želdinių analizė

Inventorizuoti 129 želdiniai, kurių daugumos būklė – vidutinė ir jie tankiausiai auga pietinėje teritorijos dalyje. Inventorizacijos metu buvo identifikuojami ir aprašomi vizualiai matomi želdinių parametrai (darbų vykdymo ribos zonoje) bei nustatomos reikalingos priežiūros priemonės. Želdinių vertinimas atliktas remiantis: Lietuvos Respublikos Aplinkos Ministro įsakymu 2008-01-08 „Želdynų ir želdinių inventorizavimo ir apskaitos taisyklės“ Vilnius. Inventorizuoti ir šalinami / genimi želdiniai pateikiami brėžinyje „Želdinių tvarkymo planas M 1:500“ ir žemiau esančioje inventorizacijos lentelėje.

Želdinių inventorizacijos lentelė

NR. PLANE	ŽYMUO	LOTYNIŠKAS PAVADINIMAS	LIETUVIŠKAS PAVADINIMAS	Medžių vienetai	Medžių kamienų vretenai	Kamieno diametras cm 1.30 m aukštyje	Kamieno diametras ties kamieno kakleliu Ø cm	Maksimaliai saugomas pomedžio /pokrūmio plotas m²	Lajos projekcija Š, R, P, V kryptimis m	Medžių būklės indeksas (1, 2, 3, 4)	PASTABA IR TVARKYMO PRIEMONĖS	ETAPAI
TERITORIJA A												
1	KI	<i>Acer platanoides</i>	Paprastasis klevas	1	1	27	32	3.24	4;4;4;5	2	genimas	II ETAPAS
2	Uo	<i>Fraxinus excelsior</i>	Paprastasis uosis	1	1	14	15	1.68	Grupė	2	šalinamas (infrastruktūra)	II ETAPAS
3	UoKI	<i>Acer negundo</i>	Uosialpis klevas	1	1	12	16	1.44	Grupė	2	šalinamas (infrastruktūra)	II ETAPAS
4	Uo	<i>Fraxinus excelsior</i>	Paprastasis uosis	1	1	9	11	1.08	Grupė	3	šalinamas (infrastruktūra)	II ETAPAS
5	Uo	<i>Fraxinus excelsior</i>	Paprastasis uosis	1	1	13	17	1.56	Grupė	3	šalinamas (infrastruktūra)	II ETAPAS
6	Rob	<i>Robinia pseudoacacia</i>	Baltažiedė robinija	1	1	14	16	1.68	Grupė	2	šalinamas (infrastruktūra)	II ETAPAS
7	Rob	<i>Robinia pseudoacacia</i>	Baltažiedė robinija	1	1	8	9	0.96	Grupė	3	šalinamas (infrastruktūra)	II ETAPAS
8	Uo	<i>Fraxinus excelsior</i>	Paprastasis uosis	1	1	11	17	1.32	Grupė	3	šalinamas (infrastruktūra)	II ETAPAS
9	KI	<i>Acer platanoides</i>	Paprastasis klevas	1	1	8	10	0.96	Grupė	3	šalinamas (infrastruktūra)	II ETAPAS
10	Uo	<i>Fraxinus excelsior</i>	Paprastasis uosis	1	4	11;13;13;14	80	1.68	Grupė	3	šalinamas (infrastruktūra)	II ETAPAS
11	Rob	<i>Robinia pseudoacacia</i>	Baltažiedė robinija	1	1	8	10	0.96	Grupė	3	šalinamas (infrastruktūra)	II ETAPAS
12	UoKI	<i>Acer negundo</i>	Uosialpis klevas	1	1	8	10	0.96	Grupė	3	šalinamas (infrastruktūra)	II ETAPAS
13	Uo	<i>Fraxinus excelsior</i>	Paprastasis uosis	1	1	13	24	1.56	Grupė	3	šalinamas (infrastruktūra)	II ETAPAS
14	Rob	<i>Robinia pseudoacacia</i>	Baltažiedė robinija	1	1	25	33	3	5;4;4;5	2	šalinamas (infrastruktūra)	II ETAPAS

Dokumento žymuo	Lapas	Lapų	Laida
VP-24-207-00-TP-Ž-AR	3	10	0

NR. PLANE	ŽYMUO	LOTYNIŠKAS PAVADINIMAS	LIETUVIŠKAS PAVADINIMAS	Medžių vienetai	Medžių kamienų vienetai	Kamieno diametras cm 1.30 m aukštyje	Kamieno diametras ties kamieno kakleliu ø cm	Maksimaliai saugomas pomedžio /pokrūmio plotas m ²	Lajos projekcija Š, R, P, V kryptimis m	Medžių būklės indeksas (1, 2, 3, 4)	PASTABA IR TVARKYMO PRIEMONĖS	ETAPAI
15	UoKI	<i>Acer negundo</i>	Uosialpis klevas	1	1	9	12	1.08	3;2;3;3	3	šalinamas (infrastruktūra)	II ETAPAS
16	UoKI	<i>Acer negundo</i>	Uosialpis klevas	1	1	14	30	1.68	4;3;4;4	3	šalinamas (infrastruktūra)	II ETAPAS
17	Uo	<i>Fraxinus excelsior</i>	Paprastasis uosis	1	1	10	12	1.2	3;3;3;3	3	šalinamas (infrastruktūra)	II ETAPAS
18	UoKI	<i>Acer negundo</i>	Uosialpis klevas	1	4	12;15;12;18	120	2.16	-	5	šalinamas (būklė)	II ETAPAS
19	UoKI	<i>Acer negundo</i>	Uosialpis klevas	1	1	9	10	1.08	Grupė	2	šalinamas (infrastruktūra)	II ETAPAS
20	UoKI	<i>Acer negundo</i>	Uosialpis klevas	1	2	20;16	33	2.4	Grupė	2	šalinamas (infrastruktūra)	II ETAPAS
21	KI	<i>Acer platanoides</i>	Paprastasis klevas	1	1	13	13	1.56	Grupė	3	šalinamas (infrastruktūra)	II ETAPAS
22	Vnk	<i>Ulmus laevis</i>	Paprastoji vinkšna	1	1	32	34	3.84	Grupė	3	genimas	II ETAPAS
23	UoKI	<i>Acer negundo</i>	Uosialpis klevas	1	2	9;10	42	1.2	Grupė	3	šalinamas (infrastruktūra)	II ETAPAS
24	UoKI	<i>Acer negundo</i>	Uosialpis klevas	1	1	9	12	1.08	Grupė	3	šalinamas (infrastruktūra)	II ETAPAS
25	UoKI	<i>Acer negundo</i>	Uosialpis klevas	1	1	9	39	1.08	Grupė	3	šalinamas (infrastruktūra)	II ETAPAS
26	UoKI	<i>Acer negundo</i>	Uosialpis klevas	1	1	18	22	2.16	Grupė	2	šalinamas (infrastruktūra)	II ETAPAS
27	UoKI	<i>Acer negundo</i>	Uosialpis klevas	1	1	14	16	1.68	Grupė	3	šalinamas (infrastruktūra)	II ETAPAS
28	UoKI	<i>Acer negundo</i>	Uosialpis klevas	1	1	10	40	1.2	Grupė	2	šalinamas (infrastruktūra)	II ETAPAS
29	UoKI	<i>Acer negundo</i>	Uosialpis klevas	1	1	26	36	3.12	5;6;6;5	3	šalinamas (infrastruktūra)	I ETAPAS
30	UoKI	<i>Acer negundo</i>	Uosialpis klevas	1	1	-	-	-	Grupė	3	krūmas 3 m ² šalinamas (infrastruktūra)	I ETAPAS
31	UoKI	<i>Acer negundo</i>	Uosialpis klevas	1	1	-	-	-	Grupė	3	krūmas 4 m ² šalinamas (infrastruktūra)	I ETAPAS
32	UoKI	<i>Acer negundo</i>	Uosialpis klevas	1	1	-	-	-	2;3;3;2	3	krūmas 5 m ² šalinamas (infrastruktūra)	II ETAPAS
33	Vnk	<i>Ulmus laevis</i>	Paprastoji vinkšna	1	2	11;9	41	1.32	2;4;2;2	3	genimas	I ETAPAS
34	L	<i>Tilia spp.</i>	Liepa	1	1	27	30	3.24	3;3;3;3	2	genimas	I ETAPAS
35	GI	<i>Salix spp.</i>	Gluosnis	1	1	21	55	2.52	4;4;4;3	3	genimas	II ETAPAS

Dokumento žymuo	Lapas	Lapų	Laida
VP-24-207-00-TP-Ž-AR	3	10	0

NR. PLANE	ŽYMUO	LOTYNIŠKAS PAVADINIMAS	LIETUVIŠKAS PAVADINIMAS	Medžių vienetai	Medžių kamienų vienetai	Kamieno diametras cm 1.30 m aukštyje	Kamieno diametras ties kamieno kakleliu ø cm	Maksimaliai saugomas pomedžio /pokrūmio plotas m ²	Lajos projekcija Š, R, P, V kryptimis m	Medžių būklės indeksas (1, 2, 3, 4)	PASTABA IR TVARKYMO PRIEMONĖS	ETAPAI
36	KI	<i>Acer platanoides</i>	Paprastasis klevas	1	1	62	65	7.44	7;6;6;6	2	genimas	II ETAPAS
37	KI	<i>Acer platanoides</i>	Paprastasis klevas	1	1	104	105	12.48	6;7;7;6	2	genimas	II ETAPAS
TERITORIJA B												
1	UoKI	<i>Acer negundo</i>	Uosialpis klevas	1	1	9	13	1.08	Grupė	3	Šalinama (šalia griaunamo pastato)	I ETAPAS
2	UoKI	<i>Acer negundo</i>	Uosialpis klevas	1	1	8	18	0.96	Grupė	3	Šalinama (šalia griaunamo pastato)	I ETAPAS
3	KI	<i>Acer platanoides</i>	Paprastasis klevas	1	1	13	18	1.56	Grupė	2	genėjimas	I ETAPAS
4	KI	<i>Acer platanoides</i>	Paprastasis klevas	1	1	11	17	1.32	Grupė	2	genėjimas	I ETAPAS
5	KI	<i>Acer platanoides</i>	Paprastasis klevas	1	1	11	16	1.32	Grupė	2	genėjimas	I ETAPAS
6	KI	<i>Acer platanoides</i>	Paprastasis klevas	1	1	11	50	1.32	Grupė	2	genėjimas	I ETAPAS
7	KI	<i>Acer platanoides</i>	Paprastasis klevas	1	1	12	26	1.44	Grupė	3	genėjimas	I ETAPAS
8	KI	<i>Acer platanoides</i>	Paprastasis klevas	1	2	9;9	25	1.08	Grupė	3	genėjimas	I ETAPAS
9	UoKI	<i>Acer negundo</i>	Uosialpis klevas	1	2	20;16	34	2.4	Grupė	3	Šalinamas (gožia vertingus medžius)	I ETAPAS
10	KI	<i>Acer platanoides</i>	Paprastasis klevas	1	2	9;9	22	1.08	Grupė	3	genėjimas	I ETAPAS
11	UoKI	<i>Acer negundo</i>	Uosialpis klevas	1	3	10;8;8	35	1.2	Grupė	3	Šalinamas (gožia vertingus medžius)	I ETAPAS
12	O	<i>Malus spp.</i>	Obelis	1	1	14	22	1.68	Grupė	3	genėjimas	I ETAPAS
13	KI	<i>Acer platanoides</i>	Paprastasis klevas	1	3	10;10;10	57	1.2	Grupė	2	genėjimas	I ETAPAS
14	KI	<i>Acer platanoides</i>	Paprastasis klevas	1	2	8;10	20	1.2	Grupė	2	genėjimas	I ETAPAS
15	KI	<i>Acer platanoides</i>	Paprastasis klevas	1	1	12	18	1.44	Grupė	2	genėjimas	I ETAPAS
16	KI	<i>Acer platanoides</i>	Paprastasis klevas	1	4	11;8;9;12;13	42	1.56	Grupė	2	genėjimas	I ETAPAS
17	KI	<i>Acer platanoides</i>	Paprastasis klevas	1	1	10;8	41	1.2	Grupė	2	genėjimas	I ETAPAS
18	KI	<i>Acer platanoides</i>	Paprastasis klevas	1	1	8	28	0.96	Grupė	2	genėjimas	I ETAPAS

Dokumento žymuo	Lapas	Lapų	Laida
VP-24-207-00-TP-Ž-AR	3	10	0

NR. PLANE	ŽYMUO	LOTYNIŠKAS PAVADINIMAS	LIETUVIŠKAS PAVADINIMAS	Medžių vienetai	Medžių kamienų vienetai	Kamieno diametras cm 1.30 m aukštyje	Kamieno diametras ties kamieno kakleliu ø cm	Maksimaliai saugomas pomedžio /pokrūmių plotas m ²	Lajos projekcija Š, R, P, V kryptimis m	Medžių būklės indeksas (1, 2, 3, 4)	PASTABA IR TVARKYMO PRIEMONĖS	ETAPAI
19	KI	<i>Acer platanoides</i>	Paprastasis klevas	1	2	10;8	27	1.2	Grupė	2	genėjimas	I ETAPAS
20	KI	<i>Acer platanoides</i>	Paprastasis klevas	1	1	8	10	0.96	Grupė	2	genėjimas	I ETAPAS
21	UoKI	<i>Acer negundo</i>	Uosialpis klevas	1	5	9;8;8;8;8	52	1.08	Grupė	3	Šalinamas (gožia vertingus medžius)	I ETAPAS
22	UoKI	<i>Acer negundo</i>	Uosialpis klevas	1	3	16;15;12	39	1.92	Grupė	3	Šalinamas (gožia vertingus medžius)	I ETAPAS
23	Vnk	<i>Ulmus laevis</i>	Paprastoji vinkšna	1	3	10;11;12	72	1.44	Grupė	2	genėjimas	I ETAPAS
24	Vnk	<i>Ulmus laevis</i>	Paprastoji vinkšna	1	1	9	14	1.08	Grupė	3	genėjimas	I ETAPAS
25	KI	<i>Acer platanoides</i>	Paprastasis klevas	1	1	10	12	1.2	Grupė	3	genėjimas	I ETAPAS
26	KI	<i>Acer platanoides</i>	Paprastasis klevas	1	1	11	13	1.32	Grupė	2	genėjimas	I ETAPAS
27	UoKI	<i>Acer negundo</i>	Uosialpis klevas	1	5	12;15;9;9;13	67	1.8	Grupė	3	Šalinamas (gožia vertingus medžius)	I ETAPAS
28	G	<i>Ulmus spp.</i>	Guoba	1	3	21;13;14	40	2.52	Grupė	2	genėjimas	I ETAPAS
29	UoKI	<i>Acer negundo</i>	Uosialpis klevas	1	4	25;17;13;14	80	3	Grupė	3	Šalinamas (gožia vertingus medžius)	I ETAPAS
30	Vnk	<i>Ulmus laevis</i>	Paprastoji vinkšna	1	5	17;18;20;12;17	64	2.4	Grupė	2	genėjimas	I ETAPAS
31	KI	<i>Acer platanoides</i>	Paprastasis klevas	1	2	8;10	42	1.2	Grupė	2	genėjimas	I ETAPAS
32	Vnk	<i>Ulmus laevis</i>	Paprastoji vinkšna	1	5	12;8;9;8;12	42	1.44	Grupė	2	genėjimas	I ETAPAS
33	KI	<i>Acer platanoides</i>	Paprastasis klevas	1	1	9	11	1.08	Grupė	2	genėjimas	I ETAPAS
34	UoKI	<i>Acer negundo</i>	Uosialpis klevas	1	5	15;14;12;13;16	70	1.92	Grupė	2	Šalinamas (gožia vertingus medžius)	I ETAPAS
35	KI	<i>Acer platanoides</i>	Paprastasis klevas	1	4	13;10;14;9	42	1.68	Grupė	2	genėjimas	I ETAPAS
36	KI	<i>Acer platanoides</i>	Paprastasis klevas	1	1	14	35	1.68	Grupė	2	genėjimas	I ETAPAS
37	KI	<i>Acer platanoides</i>	Paprastasis klevas	1	2	8;8	27	0.96	Grupė	3	genėjimas	I ETAPAS
38	KI	<i>Acer platanoides</i>	Paprastasis klevas	1	1	11	23	1.32	Grupė	2	genėjimas	I ETAPAS

Dokumento žymuo	Lapas	Lapų	Laida
VP-24-207-00-TP-Ž-AR	3	10	0

NR. PLANE	ŽYMUO	LOTYNIŠKAS PAVADINIMAS	LIETUVIŠKAS PAVADINIMAS	Medžių vienetai	Medžių kamienų vienetai	Kamieno diametras cm 1.30 m aukštyje	Kamieno diametras ties kamieno kakleliu ø cm	Maksimaliai saugomas pomedžio /pokrūmio plotas m ²	Lajos projekcija Š, R, P, V kryptimis m	Medžių būklės indeksas (1, 2, 3, 4)	PASTABA IR TVARKYMO PRIEMONĖS	ETAPAI
39	KI	<i>Acer platanoides</i>	Paprastasis klevas	1	1	11	32	1.32	Grupė	2	genėjimas	I ETAPAS
40	KI	<i>Acer platanoides</i>	Paprastasis klevas	1	1	9	26	1.08	Grupė	2	genėjimas	I ETAPAS
41	KI	<i>Acer platanoides</i>	Paprastasis klevas	1	4	8;9;11;8	47	1.32	Grupė	2	genėjimas	I ETAPAS
42	KI	<i>Acer platanoides</i>	Paprastasis klevas	1	1	10	12	1.2	Grupė	2	genėjimas	I ETAPAS
43	KI	<i>Acer platanoides</i>	Paprastasis klevas	1	1	9	32	1.08	Grupė	2	genėjimas	I ETAPAS
44	KI	<i>Acer platanoides</i>	Paprastasis klevas	1	1	10	23	1.2	Grupė	2	genėjimas	I ETAPAS
45	KI	<i>Acer platanoides</i>	Paprastasis klevas	1	1	8	24	0.96	Grupė	2	genėjimas	I ETAPAS
46	KI	<i>Acer platanoides</i>	Paprastasis klevas	1	2	11;8	24	1.32	Grupė	2	genėjimas	I ETAPAS
47	KI	<i>Acer platanoides</i>	Paprastasis klevas	1	1	8	10	0.96	Grupė	2	genėjimas	I ETAPAS
48	KI	<i>Acer platanoides</i>	Paprastasis klevas	1	1	8	9	0.96	Grupė	2	genėjimas	I ETAPAS
49	KI	<i>Acer platanoides</i>	Paprastasis klevas	1	1	8;12	35	1.44	Grupė	2	genėjimas	I ETAPAS
50	KI	<i>Acer platanoides</i>	Paprastasis klevas	1	1	8	15	0.96	Grupė	2	genėjimas	I ETAPAS
51	KI	<i>Acer platanoides</i>	Paprastasis klevas	1	1	16;14	62	1.92	Grupė	2	genėjimas	I ETAPAS
52	KI	<i>Acer platanoides</i>	Paprastasis klevas	1	1	8	16	0.96	Grupė	2	genėjimas	I ETAPAS
53	KI	<i>Acer platanoides</i>	Paprastasis klevas	1	2	12;9	28	1.44	Grupė	2	genėjimas	I ETAPAS
54	KI	<i>Acer platanoides</i>	Paprastasis klevas	1	1	8;12	42	1.44	Grupė	2	genėjimas	I ETAPAS
55	KI	<i>Acer platanoides</i>	Paprastasis klevas	1	1	10;8	55	1.2	Grupė	2	genėjimas	I ETAPAS
56	KI	<i>Acer platanoides</i>	Paprastasis klevas	1	1	10	44	1.2	Grupė	2	genėjimas	I ETAPAS
57	KI	<i>Acer platanoides</i>	Paprastasis klevas	1	1	9;13	28	1.56	Grupė	2	genėjimas	I ETAPAS
58	G	<i>Ulmus spp.</i>	Guoba	1	1	17;11	60	2.04	Grupė	2	genėjimas	I ETAPAS
59	KI	<i>Acer platanoides</i>	Paprastasis klevas	1	1	8	37	0.96	Grupė	2	šalinamas (grunto iškasimas)	I ETAPAS

Dokumento žymuo	Lapas	Lapų	Laida
VP-24-207-00-TP-Ž-AR	3	10	0

NR. PLANE	ŽYMUO	LOTYNIŠKAS PAVADINIMAS	LIETUVIŠKAS PAVADINIMAS	Medžių vienetai	Medžių kamienų vienetai	Kamieno diametras cm 1.30 m aukštyje	Kamieno diametras ties kamieno kakleliu ø cm	Maksimaliai saugomas pomedžio /pokrūmio plotas m ²	Lajos projekcija Š, R, P, V kryptimis m	Medžių būklės indeksas (1, 2, 3, 4)	PASTABA IR TVARKYMO PRIEMONĖS	ETAPAI
60	KI	<i>Acer platanoides</i>	<i>Paprastasis klevas</i>	1	1	11;10	33	1.32	Grupė	2	šalinamas (grunto iškasimas)	I ETAPAS
61	BI	<i>Salix caprea</i>	Blindė	1	1	13;11	18	1.56	Grupė	2	šalinamas (grunto iškasimas)	I ETAPAS
62	KI	<i>Acer platanoides</i>	<i>Paprastasis klevas</i>	1	1	11	35	1.32	Grupė	2	šalinamas (grunto iškasimas)	I ETAPAS
63	KI	<i>Acer platanoides</i>	<i>Paprastasis klevas</i>	1	1	14	23	1.68	Grupė	2	šalinamas (grunto iškasimas)	I ETAPAS
64	BI	<i>Salix caprea</i>	Blindė	1	1	14;19;17;23	43	2.76	Grupė	2	šalinamas (grunto iškasimas)	I ETAPAS
TERITORIJA C												
1	KI	<i>Acer platanoides</i>	<i>Paprastasis klevas</i>	1	1	17	31	2.04	Grupė	2	šalinamas (grunto iškasimas)	I ETAPAS
2	KI	<i>Acer platanoides</i>	<i>Paprastasis klevas</i>	1	1	28	33	3.36	Grupė	2	šalinamas (grunto iškasimas)	I ETAPAS
3	KI	<i>Acer platanoides</i>	<i>Paprastasis klevas</i>	1	1	11;28;24	70	3.36	Grupė	2	šalinamas (grunto iškasimas)	I ETAPAS
4	KI	<i>Acer platanoides</i>	<i>Paprastasis klevas</i>	1	1	24;18	70	2.88	Grupė	2	šalinamas (grunto iškasimas)	I ETAPAS
5	KI	<i>Acer platanoides</i>	<i>Paprastasis klevas</i>	1	1	10	11	1.2	Grupė	2	šalinamas (grunto iškasimas)	I ETAPAS
6	KI	<i>Acer platanoides</i>	<i>Paprastasis klevas</i>	1	1	12	20	1.44	Grupė	2	šalinamas (grunto iškasimas)	I ETAPAS
7	KI	<i>Acer platanoides</i>	<i>Paprastasis klevas</i>	1	1	9	12	1.08	Grupė	2	šalinamas (grunto iškasimas)	I ETAPAS
8	KI	<i>Acer platanoides</i>	<i>Paprastasis klevas</i>	1	1	29	34	3.48	Grupė	2	šalinamas (grunto iškasimas)	I ETAPAS
9	KI	<i>Acer platanoides</i>	<i>Paprastasis klevas</i>	1	1	9	10	1.08	Grupė	2	šalinamas (grunto iškasimas)	I ETAPAS

Dokumento žymuo	Lapas	Lapų	Laida
VP-24-207-00-TP-Ž-AR	3	10	0

NR. PLANE	ŽYMUO	LOTYNIŠKAS PAVADINIMAS	LIETUVIŠKAS PAVADINIMAS	Medžių vienetai	Medžių kamienų vienetai	Kamieno diametras cm 1.30 m aukštyje	Kamieno diametras ties kamieno kakleliu ø cm	Maksimaliai saugomas pomedžio /pokrūmio plotas m ²	Lajos projekcija Š, R, P, V kryptimis m	Medžių būklės indeksas (1, 2, 3, 4)	PASTABA IR TVARKYMO PRIEMONĖS	ETAPAI
10	KI	<i>Acer platanoides</i>	<i>Paprastasis klevas</i>	1	1	24	28	2.88	Grupė	2	šalinamas (grunto iškasimas)	I ETAPAS
11	KI	<i>Acer platanoides</i>	<i>Paprastasis klevas</i>	1	1	14	22	1.68	Grupė	2	šalinamas (grunto iškasimas)	I ETAPAS
12	KI	<i>Acer platanoides</i>	<i>Paprastasis klevas</i>	1	1	27	31	3.24	Grupė	2	šalinamas (grunto iškasimas)	I ETAPAS
13	KI	<i>Acer platanoides</i>	<i>Paprastasis klevas</i>	1	1	25	28	3	Grupė	2	šalinamas (grunto iškasimas)	I ETAPAS
14	KI	<i>Acer platanoides</i>	<i>Paprastasis klevas</i>	1	1	30	32	3.6	Grupė	2	šalinamas (grunto iškasimas)	I ETAPAS
15	KI	<i>Acer platanoides</i>	<i>Paprastasis klevas</i>	1	1	8	10	0.96	Grupė	2	šalinamas (grunto iškasimas)	I ETAPAS
16	KI	<i>Acer platanoides</i>	<i>Paprastasis klevas</i>	1	1	9;11	28	1.32	Grupė	2	šalinamas (grunto iškasimas)	I ETAPAS
17	KI	<i>Acer platanoides</i>	<i>Paprastasis klevas</i>	1	1	26	40	3.12	Grupė	2	šalinamas (grunto iškasimas)	I ETAPAS
18	KI	<i>Acer platanoides</i>	<i>Paprastasis klevas</i>	1	1	36	49	4.32	Grupė	2	šalinamas (grunto iškasimas)	I ETAPAS
19	KI	<i>Acer platanoides</i>	<i>Paprastasis klevas</i>	1	1	38;31	70	4.56	Grupė	3	šalinamas (grunto iškasimas)	I ETAPAS
20	KI	<i>Acer platanoides</i>	<i>Paprastasis klevas</i>	1	1	27	33	3.24	Grupė	2	šalinamas (grunto iškasimas)	I ETAPAS
21	KI	<i>Acer platanoides</i>	<i>Paprastasis klevas</i>	1	1	15	18	1.8	Grupė	2	šalinamas (grunto iškasimas)	I ETAPAS
22	KI	<i>Acer spp.</i>	<i>Klevas</i>	1	1	28;24;24	51	3.36	Grupė	2	šalinamas (grunto iškasimas)	I ETAPAS
23	G	<i>Ulmus spp.</i>	<i>Guoba</i>	1	1	21	28	2.52	Grupė	2	šalinamas (grunto iškasimas)	I ETAPAS

Dokumento žymuo	Lapas	Lapų	Laida
VP-24-207-00-TP-Ž-AR	3	10	0

NR. PLANE	ŽYMUO	LOTYNIŠKAS PAVADINIMAS	LIETUVIŠKAS PAVADINIMAS	Medžių vienetai	Medžių kamienų vietenai	Kamieno diametras cm 1.30 m aukštyje	Kamieno diametras ties kamieno kakleliu ø cm	Maksimaliai saugomas pomedžio /pokrūmio plotas m ²	Lajos projekcija Š, R, P, V kryptimis m	Medžių būklės indeksas (1, 2, 3, 4)	PASTABA IR TVARKYMO PRIEMONĖS	ETAPAI
24	G	<i>Ulmus spp.</i>	<i>Guoba</i>	1	1	25;28;15;10	90	3.36	Grupė	2	šalinamas (grunto iškasimas)	I ETAPAS
25	Vnk	<i>Ulmus laevis</i>	Paprastoji vinkšna	1	1	9;14;15	60	1.8	Grupė	2	šalinamas (grunto iškasimas)	I ETAPAS
26	Uo	<i>Fraxinus excelsior</i>	Paprastasis uosis	1	1	16	30	1.92	Grupė	2	šalinamas (grunto iškasimas)	I ETAPAS
27	Uo	<i>Fraxinus excelsior</i>	Paprastasis uosis	1	1	16;21;18	100	2.52	Grupė	4	šalinamas (grunto iškasimas)	I ETAPAS
28	KI	<i>Acer spp.</i>	<i>Klevas</i>	1	1	14	16	1.68	Grupė	2	šalinamas (grunto iškasimas)	I ETAPAS

8.1. Dendrologinė želdinių vertinimo metodika

Vertinant medžių keliamas grėsmes urbanizuotose žmonių lankomose vietose, pasaulinėje praktikoje dažniausiai vartojamos dvi sąvokos: pavojingi aplinkai medžiai ir medžių defektai. Pavojingas aplinkai medis -turintis struktūrinių defektų, dėl kurių jis visas arba jo dalis gali griūti ar lūžti sukelti pavojų žmonėms ir/arba kitiems netoliese esantiems objektams. Medžio defektai – dažniausiai mechaninio pobūdžio sužalojimai ar ligų padaryti pažeidimai, silpninantys stiebą, šaknų sistemą ir šakas, dėl to atskiros medžio dalys apmiršta, atsiranda struktūriniai pažeidimai (daugiakamieniškumas, silpnos šakų prisisegimo vietos, trapi kamieno mediena).

Neįmanoma numatyti aplinkybių dėl kurių ir kada medis žus ateityje. Urbanistinė aplinka pasižymi stipriu antropogeniniu poveikiu, dėl ko visiškai sveikų medžių miestų želdiniuose praktiškai nėra. Medžiai miestuose, ypač seni, laikomi didele vertebe.

PROJEKTE NAUDOTAS vizualus medžio vertinimas nustato medžius, kurie patenka į neišvengiamo ar tikėtino įvykio (lūžimo, išvirtimo ir pan.) kategoriją, taip pat ir aplinkos inspektavimas. Įvykio tikimybė, neišvengiama kai medžio ar jo dalies lūžis ar virtimas jau prasidėjęs ar labai tikėtina, jog prasidės artimiausiu metu, net jei nėra stipraus vėjo ar didelės apkrovos. Tikėtino įvykio - medžio ar jo dalies lūžis ar išvirtimas galimas esant ir normalioms oro sąlygoms.

Kiekvieno medžio individualus vertinimo metu surenkami duomenys. Ne visi defektai aptinkami ir ne visi virtimo ar lūžio atvejai numatomi.

ŽELDINIŲ VERTINIMO METODIKA

Vertinimas atliktas dviem etapais, vegetacijos periodu. Tyrimo metu vadovautasi Želdynų įstatymu. Tyrimas atliktas, vadovaujantis Želdynų ir želdinių inventorizavimo ir apskaitos taisyklėmis (2008, sausio 8 d. Nr. D1-5):

Dokumento žymuo	Lapas	Lapų	Laida
VP-24-207-00-TP-Ž-AR	3	10	0

Medžio, krūmo Nr. plane – medžiui ir krūmui suteikiamas atskiras numeris, jeigu augalas pasižymi ypatybėmis arba yra siūlomos svarbios tvarkymo rekomendacijos.

Želdinio pavadinimas - Teritorijoje augančio želdinio pavadinimas lietuvių kalba ir lotynų kalba.

Medžio, krūmo rūšis – įrašomi inventorizuojamų medžių, krūmų, lianų rūšių pavadinimai (pagal knygą: Gudžinskas Z.,

Lietuvos induočiai augalai. Vilnius, 1999). Medžių, krūmų, lianų kultivarų pavadinimai (formos) rašomi originalo kalba lotyniškais raidėmis tarp apostrofų, didžiąja raide, pvz., paprastasis ažuolas 'Fastigiata'.

B - kaprotasis beržas
Bl – blindė
Dr – drebulė
E – eglė
Gl – gluosnis
Kl – paprastasis klevas
L – liepa
O – obelis
P – paprastoji pušis
Rob – baltažiedė robinija
Šer – paprastasis šermukšnis
Skl – sidabrinis klevas
Sly – slyva
T – tuopa
Uo – paprastasis uosis
Uokl – uosialapis klevas
Sed - sedula

Medžių vienetai – tai medis, kuris auga toje vietoje.

Medžių kamienų vienetai - įrašoma, kiek kamienų turi vienas medis.

Skersmuo - įrašomas medžių išmatuotas skersmuo 2 centimetrų tikslumu. Jis matuojamas 1,3 m aukštyje ne žemesniems kaip 1,5 m medžiams. Skersmuo matuojamas žerglėmis.

Skersmuo ties kamieno iš šaknų kakleliu - įrašomas medžių išmatuotas skersmuo 2 centimetrų tikslumu. Jis matuojamas ties kamieno ir šaknų susijungimo tašku. Skersmuo matuojamas žerglėmis.

Želdinių būklė vertinama pagal:

- 1.1. genėjimo intensyvumo laipsnį;
- 1.2. defoliacijos laipsnį;
- 1.3. ligų intensyvumą;
- 1.4. kenkėjų gausumą ir želdinio pažeidimo laipsnį;
- 1.5. medžio kamieno (žievės) mechaninio pažeidimo intensyvumą.

2. Būklė vertinama pagal 5 balų skalę: 1 – gera, 2 – patenkinama, 3 – nepatenkinama, 4 – bloga, 5 – žuvęs želdinys.

3. Želdinių būklė vertinama vizualiai (apžiūrint vietoje), želdinius lyginant su tokios pat rūšies geros būklės želdiniais.

4. Želdinys netekusių gyvybinių funkcijų pripažįstamas, kai pažeidžiamos želdinio gyvybinės funkcijos ir taikant tvarkymo priemones neįmanoma atkurti jo gyvybingumo. Tokie želdiniai žymimi kaip žuvę, jų būklė pagal kitus rodiklius nevertinama.

Dokumento žymuo	Lapas	Lapų	Laida
VP-24-207-00-TP-Ž-AR	3	10	0

5. Želdinių būklės vertinimas pagal genėjimo intensyvumo laipsnį (krūmų genėjimo intensyvumo laipsnis nenustatomas):

5.1. 1 (gera) – laja negenėta arba nupjauta iki 1/5 lajos viršūnės (nepažeidžiant centrinio kamieno) ir šoninių šakų, lapija (spygliai) tanki, vienodai išsidėsčiusi, nenupjautos iš kamieno išaugusios pagrindinės šakos, krūmai normaliai išsivystę, sveiki, lapija tanki per visą augalo aukštį;

5.2. 2 (patenkinama) – nugenėta 1/2–2/3 medžio lajos, išpjauta dalis iš kamieno išaugusių pagrindinių šakų;

5.3. 3 (nepatenkinama) – likę mažiau nei 1/3 medžio lajos;

5.4. 4 (bloga) – nupjauta visa laja, paliktas tik kamienas (išskyrus spygliuočius medžius, kurie tokiu atveju dėl gyvybinių funkcijų pažeidimo pripažįstami žuvusiais).

6. Želdinių būklės vertinimas pagal defoliacijos laipsnį (be želdinių defoliacijos esant teršalų poveikiui gali vykti asimiliacijos aparato dechromacija (spyglių ar lapų natūralios spalvos pokyčiai – pageltimas, parudavimas). Ji vertinama analogiškai lapų defoliacijai):

6.1. 1 (gera) – sąlyginai sveikas ar silpnai pažeistas (defoliacija 0–25 proc.) želdinys, lapų dydis ir spalva būdinga želdinio rūšiai;

6.2. 2 (patenkinama) – vidutiniškai pažeistas želdinys (defoliacija 26–50 proc.), želdiniai sveiki, bet augimas sulėtėjęs, yra džiūstančių ūglių ir šakų, silpnesnis sulapojimas, forma neretai asimetriška;

6.3. 3 (nepatenkinama) – defoliacija yra paveikusi 51–75 proc. želdinio, lapija reta, lapai smulkūs, yra išdžiūvusių šakų;

6.4. 4 (bloga) – stipriai pažeistas želdinys (defoliacija > 75 proc.).

7. Želdinių būklės vertinimas pagal ligų intensyvumą, kenkėjų gausumą ir pažeidimo laipsnį:

7.1. 1 (gera) – nepažeisti arba silpnai pažeisti kenkėjų ir ligų (lapai ar spygliai sveiki arba ligų ar kenkėjų pažeista < 1/4 jų kiekio);

7.2. 2 (patenkinama) – vidutinis pažeidimas (ligų ar kenkėjų pažeista nuo 1/4 iki 1/2 lapų ar spyglių);

7.3. 3 (nepatenkinama) – ligų ar kenkėjų pažeista 1/2–2/3 lapų ar spyglių, želdiniai nusilpę, silpnai sulapoję, lapija reta, lapai smulkūs, yra išdžiūvusių šakų.

7.4. 4 (bloga) – kenkėjai ar ligos yra pažeidusios > 2/3 želdinio lapų ar spyglių, kamienas intensyviai ardomas medieną pūdančių grybų.

8. Želdinio kamieno (žievės) mechaninio pažeidimo intensyvumas (eglė ir uosis yra ypač jautrūs žievės (kamieno) mechaniniams pažeidimams, todėl 1 balu vertinami tik sveiki (nepažeisti) medžiai, o jei bent viena žaizda yra platesnė negu 3 cm, jie vertinami kaip blogos būklės):

8.1. 1 (gera) – sveikas ar silpnai pažeistas tik nedidelis žievės plotelis (< 30 cm²);

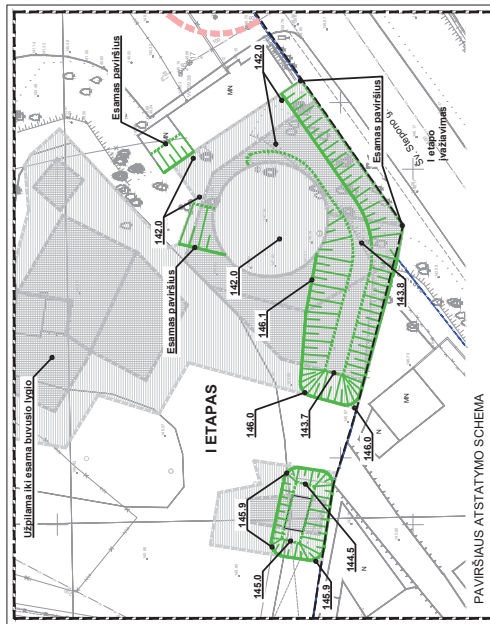
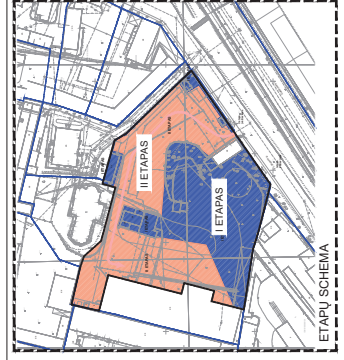
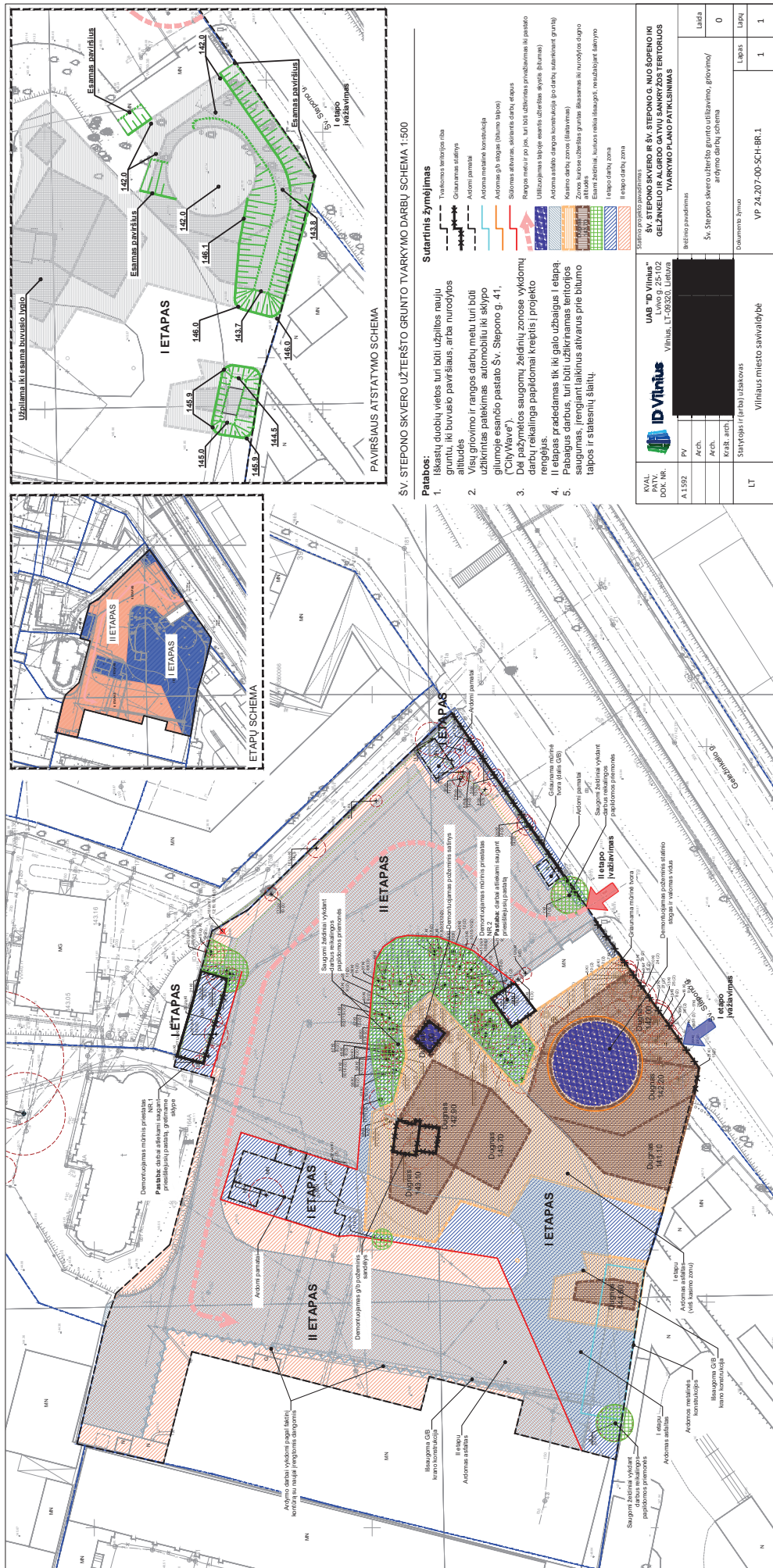
8.2. 2 (patenkinama) – yra viena ar kelios kelerių metų senumo žaizdos (30–49 cm²), medieną pūdančių grybų pažeistas 50–300 cm² žievės plotas);

8.3. 3 (nepatenkinama) – yra viena ar kelios kelerių metų senumo žaizdos, pažeistas didelis žievės plotas (> 300 cm²), lūžęs kamienas ir (ar) atskiros šakos;

8.4. 4 (bloga) – kamienas išpuvusių viduriu (išpuvę 1/3–2/3 kamieno).

Pastaba: įrašomos medžio ar krūmo dendrologinės savybės, augimo sąlygos, medžiui reikšmingi pažeidimai ir ligos. Siūlomos arboristinės, tvarkymo priemonės.

Dokumento žymuo	Lapas	Lapų	Laida
VP-24-207-00-TP-Ž-AR	3	10	0

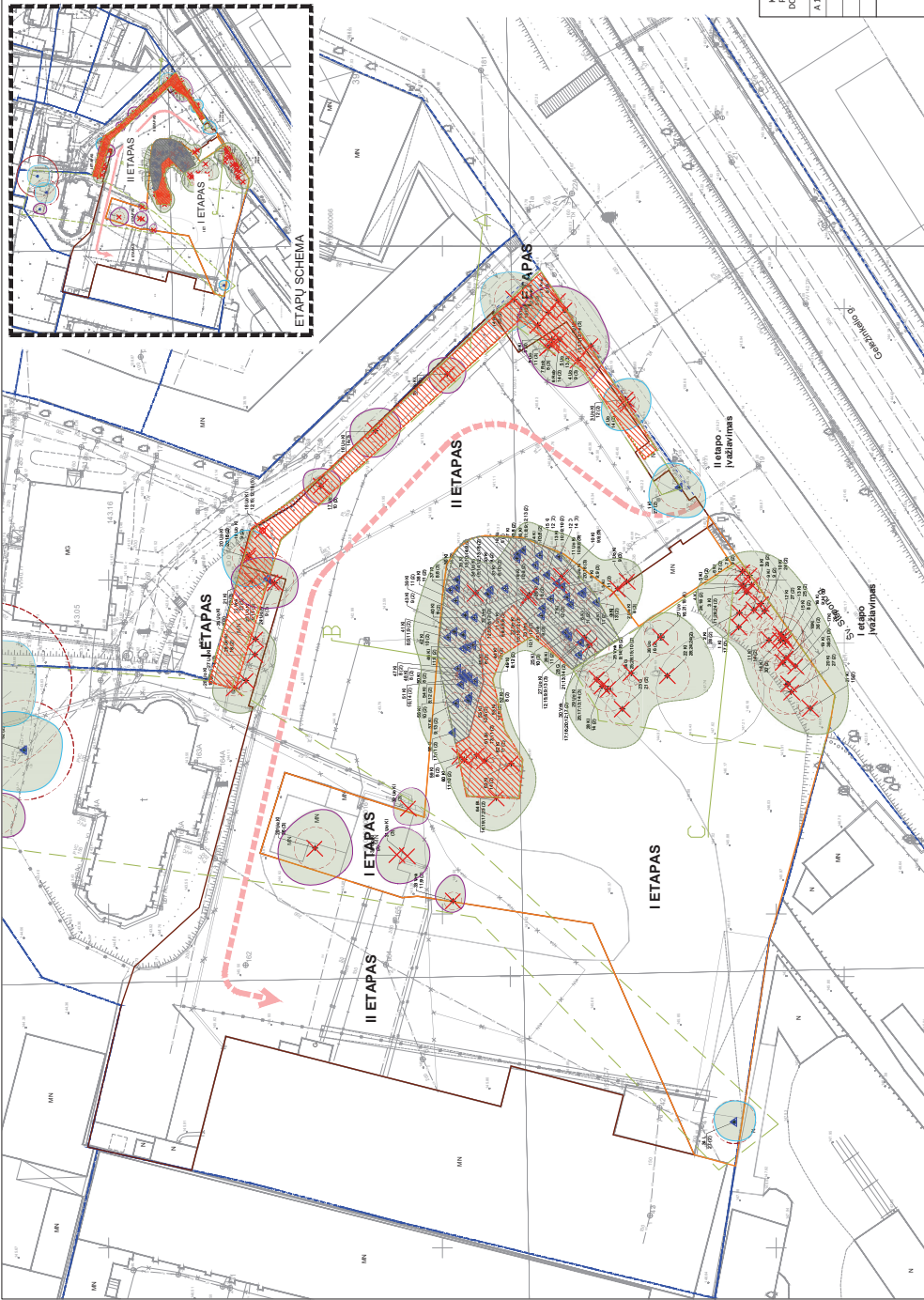


SV. STEPONO SKVERO UŽTERŠTO GRUNTO TVARKYMO DARBŲ SCHEMA 1:500

Sutarbtinis žymėjimas

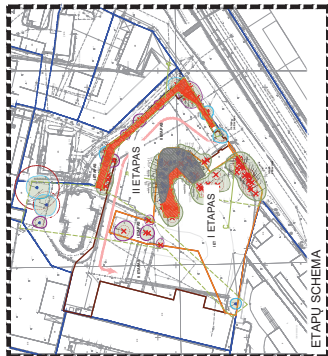
1. Išskasti duobiu vietas turi būti užpildęs nauju gruntu, iki buvusio paviršiaus, arba nurodytos altitudės.
2. Visų grovimų ir rangos darbų metu turi būti užtikrintas pateiktas automobilių iki sklypo gilumoje esančio pastato Šv. Stepono g. 41 ("CityWave").
3. Dėl pažymėtos saugomos žemidinių zonose vykdomų darbų reikalinga papildomai kreiptis į projekto rengėjus.
4. II etapas pradedamas tik iki galo užbaigus I etapą. Pabaigus darbus, turi būti užtikrinamas teritorijos saugumas, įrengiant čirkinius atvirus prie bitumo tarpas ir sutiesinį slatų.

KVAL. DOK. NR.	UAB "ID Vinius" LŠV g. 25-102 Vilnius, LT-08520, Lietuva
A.1592	
PV	Arch.
Arch.	
Kažb. arch.	
Statybos inžinieris (inž.) Usakovas	
LT	Vilniaus miesto savivaldybė
Dokumentas aprašo	
VP 24.207-00-SCH-BK.1	
Lapais: 03/03	1
Lapų:	03/03



SUTARTINAI ŽYVĖJIMAI
ESAMI ŽELDINIAI

- Esamas medis
- 1- geros būklės medis
 - 2- patenkinamos būklės medis
 - 3- nepatenkinamos būklės medis
 - 4- blogos būklės medis
 - 5- žuvęs medis
- Šalinamas medis
- 6- medžio eil. Nr. brūkšnyje/liniaraižyje; K- medžio rūšis
 - 8- kamieno diametras; 1- medžio būklė
- Laikas, parodantis kamieno diametrą 1.3 m aukštyje
- Kamieno kaktelio diametras
- Kamieno ašis
- Šakų apsaugos zona
- Esamų krūmų ir medžių iki 8 cm skersmens plotas
- Esamos medžių grupės laja
- Esamo patenkinamos būklės medžio laja
- Esamo nepatenkinamos būklės medžio laja
- Neištenyviai genimi medžiai, atšvelėjant
- I- esamų bukle, antrą bei projektinius sprendimus (pajų pašalinant iki 30%)
- Šalinamų krūmų ir medžių iki 8 cm skersmens plotas
- Retinamų krūmų ir medžių iki 8 cm skersmens plotas
- Esamų žolinių inventorizacijų zonų žymėjimas
- I- esamo daubų zona
 - II- esamo daubų zona



KVAL. DOK. NR.	A 1.192	PV	Arch.	Arch.	Korab. arch.	Sąlygos ir techniniai reikalavimai	Vilniaus miesto savivaldybė	Dokumentas žymos	
								VP 24.207-00-SCH-Z-BR-1	1
UAB "ID Vilnius" L.Vilko g. 25-102 Vilnius, LT-06502, Lietuva							ŽELDINIŲ TVARKYMO PLANAS M 1:500 Lapas: 0		
SV. STEFONO SKVERO IR SV. STEFONO G. NUO ŠEPONIŲ KILNŲ GELŽINKELIO IR ALGIRDŲ GATVIŲ SANKYRŽODIS TERITORIJOS TVARKYMO PLANO PATIKSLINIMAS							Lapas: 039K		